



# **System hodnocení a řízení kvality vzdělávacího procesu na ZČU**

doc. Ing. Anna Kotlanová, CSc.

Brno 29. 11. 2007

# Obsah



- Z historie
- Technické a organizační problémy.
- Účinnost hodnocení:
  - počet respondentů,
  - práce s výsledky.
- Shrnutí.

# Zavedení systému hodnocení a řízení kvality vzdělávacího procesu na ZČU



## Východiska:

- jednotné studijní prostředí (Studijní a zkušební řád),
- celouniverzitní informační systém (IS/STAG),
- celouniverzitní působnost kateder.

Výsledek: Systém hodnocení a řízení kvality vzdělávacího procesu je rozvíjen jako celouniverzitní s respektováním specifik fakult.

## Směrnice 16R/2000:

- popis procesu, včetně předpokládaných anket,
- definice koordinačních orgánů, zejména Komise pro kvalitu výuky ZČU,
- definice odpovědnosti.

# Studentské hodnocení výuky



Vytvořené nástroje:

- dotazník pro hodnocení všech aktivních předmětů v daném semestru (typ A),
- dotazník pro detailní hodnocení určitého předmětu (typ B),
- dotazník pro hodnocení podpůrných služeb.

# Pilotní projekt



Hodnocení zimního semestru akademického roku  
2002/2003:

- Dotazník A na elektronické bázi.
- Potenciální respondenti – všichni studenti univerzity.
- Účast 11 % studentů.
- Rozdílná účast hodnotitelů z technických fakult a z ostatních fakult.

# Vývoj po stránce technické



- Integrace do informačního systému univerzity
- Propojení se systémem studentské agentury IS/STAG
- Implementace nových anket
- Možnosti úprav dotazníků pomocí parametrů

# Vývoj po stránce organizační



- Pravidelné vyhlásování ankety pro hodnocení semestru od ak. roku 2002/03.
- Vyhlášovatel – prorektor pro studijní a pedagogickou činnost.
- Doba otevření – překrývání hodnoceného a dalšího semestru.
- Možnost vetovat zveřejnění výsledků – garant předmětu, nadřízení pracovníci; lhůta tři týdnů.
- Následné zveřejnění výsledků pro členy akademické obce prorektorem.

# Postup při hodnocení semestru

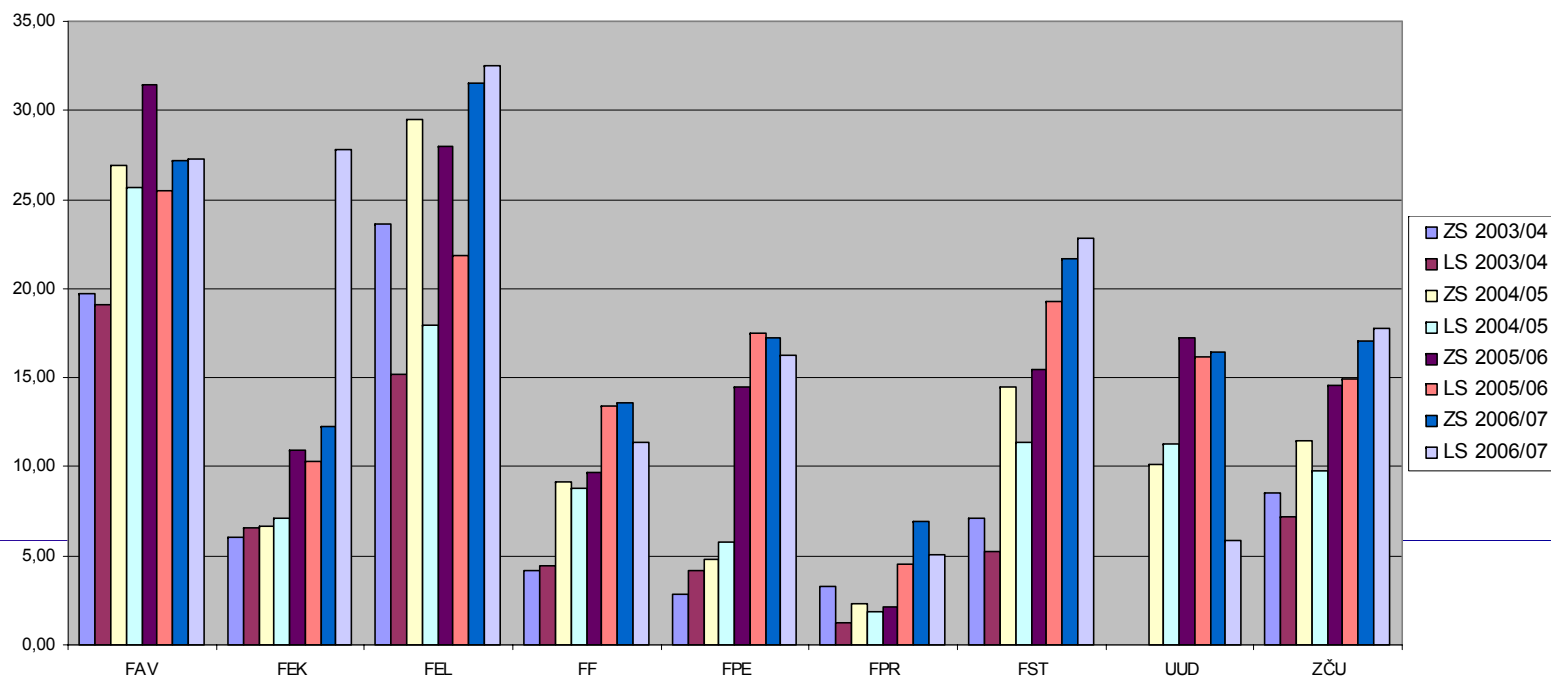


- Každý respondent vyplňuje svůj vlastní dotazník
  - Záhlaví – kontrola
  - Tělo dotazníku
    - Ke každému předmětu sada tvrzení (5) a připomínka
    - Výběr ze 6 výroků – implicitně „Bez odpovědi“
  - Připomínka k semestru a připomínka k anketě
- Odeslání dotazníku
  - Možný opakovaný přístup
  - Neodeslané dotazníky
- Výsledky jsou k dispozici
  - Průběžně odpovědným pracovníkům dle hierarchie
  - Doba vetování: 21 dní
  - Po zveřejnění všem – kromě připomínek a poznámek
- Komentář garanta

# Počet respondentů



Relativní počet respondentů (%)



# Počet respondentů



- Vyšší účast studentů technických fakult.
- Vyrovnaný počet respondentů ve všech letech studia.
- Nejnižší počet respondentů na Fakultě právnické – zároveň významný rozdíl mezi relativním počtem respondentů v prvním roce a v dalších letech studia.
- Pozitivní trend vývoje.
- Základní podmínka – důvěra v odezvu.

# Práce s výsledky



## Úroveň vedení univerzity

Projednání komplexní zprávy v Radě rektora.

Závěry a doporučení:

- ocenění nejlépe hodnocených učitelů,
- využití příkladů dobré praxe některých fakult (institut studentských manažerů kvality),
- využití slovního hodnocení (vyskytující se klíčová slova – motivace pro zadání dotazníku typu B).

Zpráva není zveřejňována.

# Práce s výsledky



## Úroveň vedení fakult

- Projednání výsledků s vedoucími kateder – formulace opatření.
- Analytická činnost – sledování výsledků hodnocení v časových řadách.
- Souhrnná reakce děkana pro akademickou obec fakulty.
- Při opakujících se či závažných problémech osobní jednání děkana se zainteresovanými skupinami studentů.

# Práce s výsledky



## Úroveň garanta předmětu, vyučujícího

- Možnost reakce na výsledky i slovní hodnocení - zveřejněný komentář garanta (velmi málo využíváno).
- Reakce v osobním kontaktu se studenty.

Základní otázka: nakolik učitel přijal studentskou anketu jako významný nástroj sebehodnocení.

# Shrnutí



- Na ZČU je studentské hodnocení výuky v každém semestru standardní součástí akademického roku.
- Jsou k dispozici nástroje pro odhalení problémů (zejména jejich přetrvávání).
- Jsou k dispozici nástroje pomáhající odhalit kvalitní pedagogickou práci.
- Základní problém – nedostatek důvěry ze strany studentů – hodnotitelů i hodnocených učitelů.
- Řešení – potvrzení účinnosti výsledků děkanem (vedením) fakult.